

515C Kleid •• von burdafashion.com – Anleitung

Größen 34, 36, 38, 40, 42, 44
Länge ab Taille: 112 cm

Sie brauchen:

Kreppchiffon, 145 cm breit:

Stoff I: 4,40 m,

Stoff II: 0,50 m,

Stoff III: 1,20 m.

Chiffon als Futter, 150 cm breit: 2,50 m.

1 Nahtreißverschluss, 40 cm lang und
Spezial-Nähfuß. Gummifaden (Smok).

Knopflochgummi, 1,2 cm breit:

Gr. 34, 36: 80 cm, Gr. 38: 85 cm,

Gr. 40: 90 cm, Gr. 42, 44: 95 cm. 1 flacher
Knopf. Nähgarn.

Stoffempfehlung: Leichte, fließende
Kleiderstoffe.

Papierschnitt bei DIN A 4 Ausdruck:

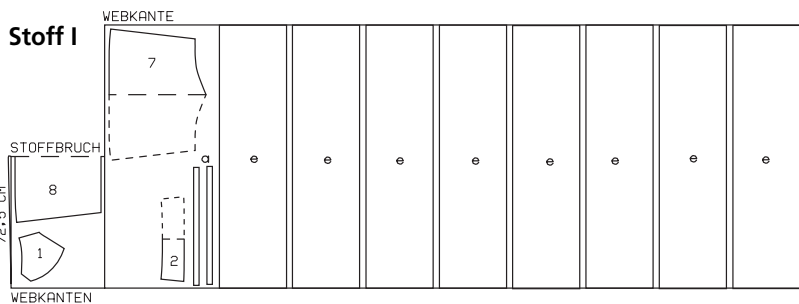
Die Schnittteile werden auf 32 Blättern
mit einem dünnen Rahmen gedruckt.
Warten Sie, bis alle Blätter ausgedruckt
sind. Ordnen Sie die Blätter so an, wie
sie aneinander gehören (s. Extrablatt
mit der Übersicht der Druckseiten).

Schneiden Sie die einzelnen Blätter je-
weils an der oberen und rechten Kante

Zuschneidepläne

Kreppchiffon 145 cm breit

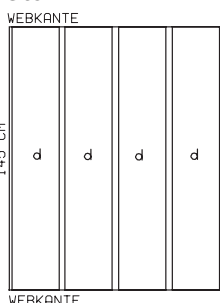
Gr. 34 bis 44



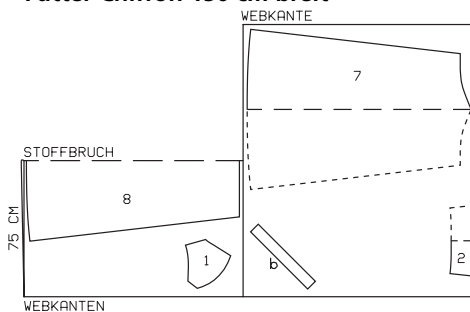
Stoff II



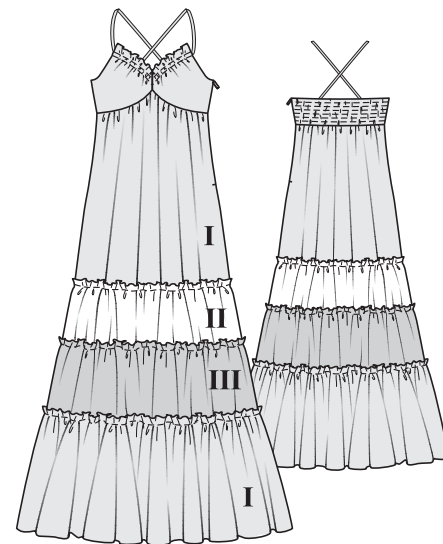
Stoff III



Futter-Chiffon 150 cm breit



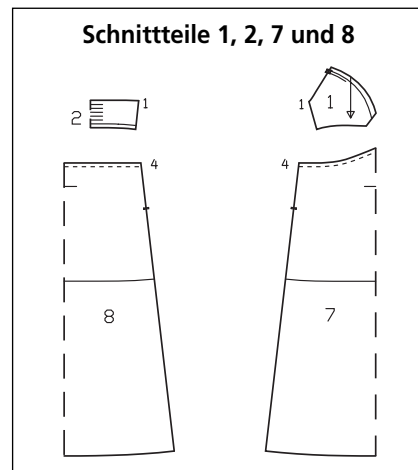
Bei doppelter Stofflage ist die rechte Seite innen, bei einfacher Lage ist sie oben.
Rechtes und linkes Vorderteil gegengleich zuschneiden.



entlang der dünnen Rahmenlinie ab,
beginnen Sie dabei am linken unteren
Blatt und kleben Sie dann die Teile an
den Rahmenlinien exakt aneinander.

Papierschnitt:

Suchen Sie Ihre Schnittgröße nach der
Burda-Maßtabelle aus: Oberteile, Klei-
der, Jacken und Mäntel nach der Ober-
weite, Röcke und Hosen nach der Hüft-
weite.



Ändern Sie, wenn nötig, den Papier-
schnitt um die Zentimeter, um die Ihre
Maße von der Burda-Maßtabelle abwei-
chen. Schneiden Sie die Schnittteile in
Ihrer Größe aus.

In Teil 1 sind die Stepplinien für den
Durchzug für Gr. 34 eingezeichnet. Für
die restl. Größen die Linien den Größen-
linien entspr. versetzen. Die Stepplinien
für den Gummistock (Teil 2) werden di-
rekt auf den Stoff aufgezeichnet (siehe
Rückenteil).

In den Teilen 7 und 8 die unterschiedli-
chen Saumlinien für Rock und Futter-
rock beachten.

Zuschneiden:

Die Zuschneidepläne unten zeigen, wie
Sie die Schnittteile auf den Stoff legen.
Achten Sie dabei darauf, dass der in den
Schnittteilen eingezeichnete Fadenlauf
parallel zu den Webkanten bzw. den
Bruchkanten des Stoffes verläuft.

Naht- und Saumzugaben:

1,5 cm an allen Kanten und Nähten.

Stoff I

1 Vorderteil	2x
2 Rückenteil im Stoffbruch	1x
7 Vordere Rockbahn im Stoffbruch	1x
8 Rückw. Rockbahn im Stoffbruch	1x
a) 2 Träger für	
Gr. 34, 36 je 65 cm, Gr. 38, 40 je 70 cm,	
Gr. 42, 44 je 75 cm lang, 3 cm breit (inkl. Zugaben).	

e) untere Rockstufe 40 cm lang insg.
11,00 m weit (inkl. Köpfchen und Naht-
zugaben),

Stoff II

c) obere Rockstufe 23 cm lang, insg. 2,84 m weit (inkl. Köpfchen und Nahtzugaben).

Stoff III

d) mittlere Rockstufe 29 cm lang, insg. 5,60 m weit (inkl. Köpfchen und Nahtzugaben).

Schnittkonturen auf die Stoffteile übertragen:

Die Schnittkonturen (Naht- und Saumlinien) und die in den Schnittteilen eingezeichneten Linien und Markierungen, ausgenommen dem Fadenlauf, mit Kopierrädchen und burda Kopierpapier auf die linke Stoffseite übertragen (eine genaue Anleitung dazu finden Sie beim Kopierpapier). In Teil 1 die Stepplinien für den Durchzug mit Nähgarn auf die rechte Stoffseite übertragen.

Wichtig: Kopierrädchen und Kopierpapier vorher an einem Stoffrest testen. Sind die Linien auch auf der rechten Stoffseite zu sehen, kommen Sie um das etwas zeit- und arbeitsaufwendige „Durchschlagen“ nicht herum. Dazu Entlang der den Papierschnittkanten mit doppeltem Nähgarn und großen Stichen nähen, dabei nach jedem Stich eine ca. 2 cm hohe Schlaufe stehen lassen. Die Schlaufen durchschneiden. Die Stofflagen vorsichtig auseinanderziehen. Die dabei entstehenden Fadenstege durchschneiden. Die im Stoff verbleibenden Fadenenden bilden die Markierung.

Futter-Chiffon

1 Vorderteil	2x
2 Rückenteil im Stoffbruch	1x
7 Vordere Rockbahn im Stoffbruch	1x
8 Rückw. Rockbahn im Stoffbruch	1x

b) Schrägstreifen für rückw. Ausschnittkante
Gr. 34: 43 cm, Gr. 36: 45 cm,
Gr. 38: 47 cm, Gr. 40: 49 cm,
Gr. 42: 51 cm, Gr. 44: 53 cm lang,
6 cm breit (inklusive Zugaben).

Nähen:

Hinweis: Beim Heften und Steppen der Nähte liegen die rechten Stoffseiten aufeinander. Nahtanfang und -ende durch Rückstiche sichern.

■ **Träger:** Stoffstreifen der Länge nach zur Hälfte falten, rechte Seite innen. 7 mm neben der Bruchkante steppen. Zum Wenden an einem Ende die Fäden nicht zu kurz abschneiden. Fäden in eine Stopfnadel fädeln und fest verknoten. Nadel mit dem Ohr voran durch den Träger schieben. Träger bügeln.

■ **Vorderteil:** Futtervorderteile rechts auf rechts auf die Chiffonvorderteile legen, vord. und seidl. Ausschnittkanten aufeinanderstecken. Steppen, dabei an den seidl. Kanten die Naht zwischen den Querstrichen unterbrechen. Nahtzugaben zurückschneiden. Vorderteile wenden. Bügeln. Entlang der vord.

Ausschnittkante mit dicht eingestelltem Zickzackstich steppen. Vord. Ausschnittkante wie im Schnitt einzeln für den Durchzug absteppen. Seidl. und untere Kanten aufeinanderheften. Träger in die Durchzüge einziehen, Enden auf den Nahtzugaben der vord. Mittelnaht feststecken. Vorderteile rechts auf rechts aufeinanderlegen, vord. Mittelnaht steppen, dabei genau an der markierten Rockansatznaht beginnen. Die Trägerenden werden mitgefasst. Nahtzugaben auseinanderbügeln und versäubern.

■ **Rückenteil:** Futterrückenteil links auf links auf das Chiffonrückenteil legen, Kanten ringsum aufeinanderheften. Für den Gummismok die Stepplinien mit Zauberkreide auf der Futterseite des Rückenteils aufzeichnen:

Gr. 34, 36: die untere 1,5 cm neben der markierten Ansatznaht, dann noch 4x jeweils in 1,5 cm Abstand,
Gr. 38, 40: die untere 1,6 cm neben der markierten Ansatznaht, dann noch 4x jeweils in 1,6 cm Abstand,
Gr. 42, 44: die untere 1,7 cm neben der markierten Ansatznaht, dann noch 4x jeweils in 1,7 cm Abstand.

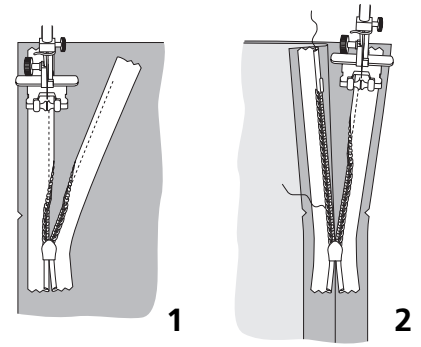
Gummifaden (ca. 10 cm Länge als Rückenteilbreite) auf die Markierungen legen und mit Zickzackstich übernähen, dabei genau an der markierten Seitennahtlinie beginnen bzw. enden. Der Stich soll gerade so breit sein, dass der Gummifaden nicht mitgefasst wird.

■ **Rechte Seitennaht:** Vorderteil rechts auf rechts auf das Rückenteil legen, rechte Seitennaht stecken, die Nahtzugabe der oberen Rückenteilkante steht über. Steppen, dabei die Gummifäden nicht mitfassen. Nahtzugaben auf 1 cm Breite zurückschneiden, zusammengefasst versäubern und ins Rückenteil bügeln.

■ **Rock:** Vord. Chiffonrockbahn rechts auf rechts auf die rückw. Chiffonrockbahn legen, rechte Seitennaht steppen. Nahtzugaben auf 7 mm Breite zurückschneiden, zusammengefasst versäubern und in die rückw. Rockbahn bügeln. Am Futterrock die rechte Seitennaht genauso nähen.

Chiffonrock mit der linken Seite auf die rechte Seite vom Futterrock legen, obere Kanten und seidl. Kanten in Schlitzlänge aufeinanderheften. Die obere Rockkante einreihen. Dazu zu beiden Seiten der markierten Nahtlinie mit größter Stichenstellung steppen, an der vord. Mitte beginnen bzw. enden. Die Unterfäden der Stepplinien festhalten und die obere Rockkante auf den Fäden auf die Weite des Oberteils zusammenschieben. Fäden verknoten. Weite gleichmäßig verteilen.

Rock rechts auf rechts auf das Oberteil stecken, Seitennähte treffen aufeinander. Steppen. Nahtzugaben auf 1 cm Breite zurückschneiden, zusammengefasst versäubern und nach oben bügeln.



■ Nahtreibverschluss, linke Seiten-

naht: Die Nahtzugabe der linken Nahtkanten versäubern: oberhalb vom Schlitzzeichen zusammengefasst, unterhalb einzeln. Reißverschluss öffnen und die Spirale mit dem Daumennagel wegdrücken, so dass die Nahtstelle zwischen Band und Spirale zu sehen ist. Den offenen Reißverschluss mit der Oberseite auf die rechte Stoffseite der rückw. Schlitzkante legen, die Zähnen beginnen an der markierten Ausschnittkante. Damit der Reißverschluss genau in der „Nahtlinie“ festgesteppt werden kann, den Abstand der Bandkante zur Stoffkante berechnen: Nahtzugabenbreite 1,5 cm minus 1 cm Bandbreite = 5 mm. Oberes Reißverschlussende 5 mm neben der Nahtzugabekante mit einer Stecknadel feststecken. Am markierten Schlitzende steht das untere Reißverschlussende über. Nähfüßchen so auf den Reißverschluss setzen, dass die Spirale in der Kerbe rechts neben der Nadel liegt (1). Reißverschluss von oben bis zum markierten Schlitzzeichen feststeppen, die Gummifäden nicht mitfassen. Reißverschluss schließen. Das zweite Reißverschlussband mit der Oberseite auf die rechte Stoffseite der vord. Schlitzkante legen, feststecken, Abstand zur Nahtzugabekante 5 mm. Den Reißverschluss wieder öffnen. Das Nähfüßchen so auf das obere Reißverschlussende setzen, dass die Spirale in der Kerbe links neben der Nadel liegt (2). Reißverschluss von oben bis zum Schlitzzeichen feststeppen.

Reißverschluss schließen. Die Nahtzugabe vom Chiffonrock am Schlitzende bis dicht zu den Reißverschlussstepplinien einschneiden. Zuerst die Seitennaht vom Futterrock unterhalb des Reißverschlusses stecken (rechte Stoffseiten liegen aufeinander), dabei das lose untere Reißverschlussende zur Nahtzugabe hin legen. Naht steppen, dabei an der unteren Kante beginnen und möglichst dicht neben bzw. unterhalb der letzten Stiche der Reißverschlussnähte enden. Dann die Seitennaht vom Chiffonrock von unten bis zum Einschnitt steppen. Nahtzugaben auseinanderbügeln.

Ca. 1 cm unterhalb des Schlitzendes am Reißverschluss einen Garnriegel nähen, dann das überstehende Reißverschlussende ca. 3 cm unterhalb des Riegels ab-

schneiden. Ein Stoffstück ca. 4x4 cm groß zur Hälfte falten, um das Reißverschlussende legen und annähen.

An der vord. Schlitzkante das obere Ende des Reißverschlussbandes nach innen falten und annähen.

■ **Rockstufen:** Die Rockstufenteile jeweils rechts auf rechts aneinandersteppen (Nahtzugabenbreite 1 cm). Rockstufen zur Rundung schließen. Zugaben auf 7 mm Breite zurückschneiden, zusammengefasst versäubern und nach einer Seite bügeln.

An den Rockstufen jeweils die obere Kante, sowie an der oberen und mittl. Rockstufe die untere Kante versäubern.

An der unteren Rockstufe die Zugabe der unteren Kante auf 1 cm Breite zurückschneiden, versäubern, nach innen umbügeln und 5 mm breit feststeppen oder mit der Overlockmaschine versäubern (Rollsaum), dabei die Zugabe (1,5 cm) abschneiden.

An den Rockstufen die obere Kante jeweils 3 cm breit nach innen umbügeln. Zum Einreihen 1,2 cm neben der Bruchkante mit größter Sticheinstellung steppen. 5 mm daneben noch einmal steppen. Die Unterfäden der Stepplinien festhalten, die untere Rockstufe auf 5,55 m, die mittl. Rockstufe auf 2,80 m und die obere Rockstufe auf die Weite der unteren Rockkante zusammenschieben.

Tipp: Vor dem Einreihen die Rockstufen und die untere Kante der Rockbahn in 8 gleich lange Strecken aufteilen und markieren.

Die untere Rockstufe so auf die untere Kante der mittl. Rockstufe stecken, dass das Köpfchen 3 cm breit auf der mittl. Rockstufe liegt. Rockstufe genau zwischen den Reihlinien feststeppen. Die mittl. Rockstufe genauso auf die untere Kante der oberen Rockstufe steppen. Die obere Rockstufe auf die untere Rockkante steppen.

■ **Obere Rückenteilkante, Gummidurchzug:** Schrägstreifen der Länge nach zur Hälfte falten, rechte Seite außen. Bügeln. Schrägstreifen so auf die obere Rückenteilkante stecken, dass die Bruchkante 2 cm breit auf dem Rückenteil liegt und die offenen Kanten auf der Nahtzugabe liegen. Die Enden über der rechten Seitennaht bzw. 5 mm vor dem Reißverschlusschlitz nach außen falten, feststecken. Die Schlitzzugabe mit dem Reißverschluss nach außen falten und über dem Schrägstreifen an der oberen Rückenteilkante feststecken. Ober Rückenteilkante auf den Schrägstreifen steppen. Nahtzugaben zurückschneiden. Schlitzzugaben und Schrägstreifen nach innen wenden. Entlang der oberen Rückenteilkante mit dicht eingestelltem Zickzackstich steppen. Für den Gummidurchzug die obere Rückenteilkante genau in der Mitte zwischen oberer Kante und oberer Gummismoklinie absteppen, dabei den Schrägstreifen feststeppen.

Für den Gummismok die Gummifäden anziehen: Gr. 34: 28 cm, Gr. 36: 30 cm, Gr. 38: 32 cm, Gr. 40: 34 cm, Gr. 42: 36 cm, Gr. 44: 38 cm.

Das Knopflochgummi in den Durchzug der oberen Rückenteilkante einziehen. an einem Gummibandende den Knopf annähen.

Kleid anziehen. Knopflochgummi vorn, unter der Brust, in gewünschter Weite festknöpfen. Die Weite der Gummifäden regulieren und die Enden fest verknoten. Die Träger im Rücken überkreuzen, an der rückw. Ausschnittkante feststecken und annähen.

■ **Saumzugaben am Futterrock** nach innen umbügeln. Die Bruchkanten mit dicht eingestelltem Zickzackstich versäubern. Die überstehende Zugabe vorsichtig dicht neben den Stichen abschneiden.

BURDA-MASSTABELLEN

DAMENGRÖSSEN bei Körpergröße 168 cm											
Größe		34	36	38	40	42	44	46	48	50	52
Oberweite	cm	80	84	88	92	96	100	104	110	116	122
Tailenweite	cm	62	66	70	74	78	82	86	92	98	104
Hüftweite	cm	86	90	94	98	102	106	110	116	122	128
Vord. Tailenlänge	cm	43	44	45	46	47	48	49	50	51	52
Brusttiefe	cm	25	26	27	28	29	30	31	32	33	34
Rückenlänge	cm	41	41	42	42	43	43	44	44	45	45
Rückenbreite	cm	33,5	34,5	35,5	36,5	37,5	38,5	39,5	41	42,5	44
Schulterbreite	cm	12	12	12	13	13	13	13	14	14	14
Armlänge	cm	59	59	60	60	61	61	61	61	62	62
Oberarmweite	cm	26	27	28	29	30	31	32	34	36	38
Halsweite	cm	34	35	36	37	38	39	40	41	42	43

Copyright 2009 by Verlag Aenne Burda GmbH & Co. KG, Am Kestendamm 1, D-77652 Offenburg.

Sämtliche Modelle, Schnittteile und Zeichnungen stehen unter Urheberschutz, gewerbliches Nacharbeiten ist untersagt.

Der Verlag haftet nicht für Schäden, die durch unsachgemäße Handhabung des Schnitts, der Materialien, unsachgemäße Ausführung der Tipps und Anleitungen oder unsachgemäße Nutzung der Modelle entstehen.

Kleid 515C

Größen 34, 36, 38, 40, 42, 44

Größen 34, 36, 38, 40, 42, 44
Länge ab Taille: 112 cm

Sie brauchen:

Kreppchiffon, 145 cm breit:

Stoff I: 4,40 m,

Stoff II: 0,50 m,

Stoff III: 1,20 m.

Chiffon als Futter, 150 cm breit: 2,50 m.

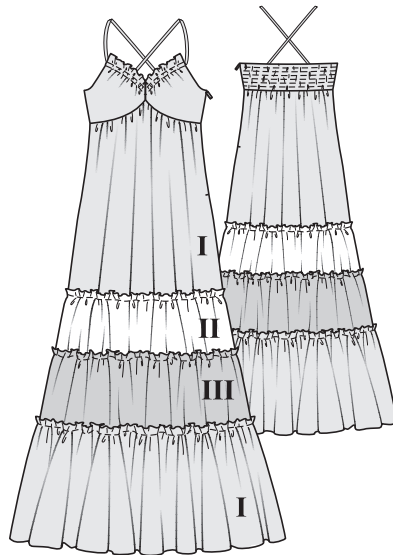
1 Nahtreißverschluss, 40 cm lang und
Spezial-Nähfuß. Gummifaden (Smok).

Knopflochgummi, 1,2 cm breit:

Gr. 34, 36: 80 cm, Gr. 38: 85 cm,

Gr. 40: 90 cm, Gr. 42, 44: 95 cm. 1 flacher
Knopf. Nähgarn.

Stoffempfehlung: Leichte, fließende
Kleiderstoffe.



Bogen 1

●● Erfordert etwas Näherfahrung und/oder Zeit

Sewing instructions in English printed on the patternsheet.

Instructions de couture en français imprimées sur le patron.

Copyright 2009 by Verlag Aenne Burda GmbH & Co. KG, Am Kestendamm 1,
D-77652 Offenburg. Sämtliche Modelle, Schnittteile und Zeichnungen stehen
unter Urheberschutz, gewerbliches Nacharbeiten ist untersagt.

Der Verlag haftet nicht für Schäden, die durch unsachgemäße Handhabung des
Schnitts, der Materialien, unsachgemäße Ausführung der Tipps und Anleitungen
oder unsachgemäße Nutzung der Modelle entstehen.



Kleid 515C

Größen 34, 36, 38, 40, 42, 44

Bogen 2

Copyright 2009 by Verlag Aenne Burda GmbH & Co. KG, Am Kestendamm 1, D-77652 Offenburg. Sämtliche Modelle, Schnittteile und Zeichnungen stehen unter Urheberschutz, gewerbliches Nacharbeiten ist untersagt. Der Verlag haftet nicht für Schäden, die durch unsachgemäße Handhabung des Schnitts, der Materialien, unsachgemäße Ausführung der Tipps und Anleitungen oder unsachgemäße Nutzung der Modelle entstehen.