

Patron à télécharger 504D Tunique •• de burdafashion.com – Explications

Tailles 34, 36, 38, 40, 42, 44
Longueur à partir de la taille 33 cm

Fournitures :

Satin, extensible dans le sens transversal,
145 cm de large :

t. 34, 36, 38: 1,15 m,

t. 40, 42, 44: 1,20 m.

Vlieseline G 785. 2,80 m de ruban de
satin, env. 2 cm de large. 1 fermeture à
glissière dans la couture, 40 cm de long
et un pied presseur spécial.

Tissu : des tissus légers, fluides avec ou
sans élasthane.

Patron en papier imprimé en A 4 :

Les pièces du patron sont imprimées sur
15 feuilles aux fines lignes de raccord. At-
tendez que toutes les feuilles soient im-
primées. Ordonnez les feuillets en respec-
tant l'ordre d'assemblage, (voir feuille ex-
tra avec l'aperçu des faces imprimées).

Coupez chaque feuille séparément au
bord supérieur et au bord droit le long
de la fine ligne de raccord, débutez à la
feuille inférieure gauche et collez de fa-
çon exacte les pièces ensemble le long des
lignes de raccord.

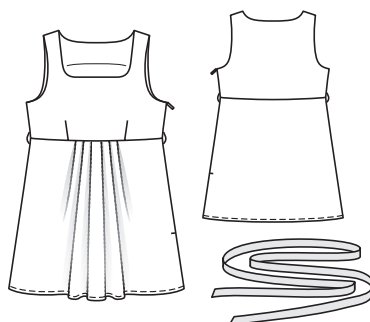
Choisissez la taille du patron selon le ta-
bleau de mesure burda : vestes et man-
teaux selon le tour de poitrine, les panta-
lons selon le tour de hanches.

Si nécessaire, modifiez le patron en papier
en conséquence si le nombre de cm ne
correspond pas exactement aux dimen-
sions indiquées dans le tableau de mesure
burda.

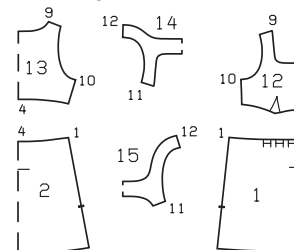
Découpez les pièces de patron d'après
votre taille.

Coupe :

le plan de coupe qui suit montre comment
placer les pièces de patron sur le tissu. Veil-



Pièces de patron 1, 2 et 12 à 15



lez à ce que le sens du droit fil indiqué sur
les pièces de patron s'écoule parallèlement
aux lisières c'est-à-dire parallèlement à la
ligne de pliure du tissu.

Surplus de couture et d'ourlet :

1,5 cm à tous les bords et coutures.

Satin :

1 devant inférieur dans la pliure	1x
2 dos inférieur dans la pliure	1x
12 devant supérieur dans la pliure	1x
13 dos supérieur dans la pliure	1x
14 parement devant dans la pliure	1x
15 parement dos dans la pliure	1x

Entoilage

voir surface tramée en gris dans le plan
de coupe. Repasser l'entoilage sur l'en-
vers du tissu.

Reporter les tracés du patron sur les pièces

en tissu : reporter les tracés du patron (li-
gnes de couture et d'ourlet) et les lignes
marquées dans les pièces de patron, à l'ex-
ception du droit fil, à la roulette et avec
le papier carbone burda sur le côté envers
du tissu (vous trouverez le mode d'emploi
exact joint au papier carbone). Reporter
les lignes de plis au fil de bâti sur l'endroit
du tissu, pour ceci coudre à la main à l'aide
de grands points le long de ces lignes.

Réalisation :

Conseil : lorsque vous faufilez et piquez
les coutures, les faces endroits du tissu se
superposent. Arrêtez bien le début et la
fin de la couture par des points arrière.

■ Piquer les pinces de poitrine, les cou-
cher vers le milieu devant.

■ Disposer les plis au devant inférieur
dans le sens de la flèche (la profondeur
des plis vers le milieu devant) et faufi-
ler.

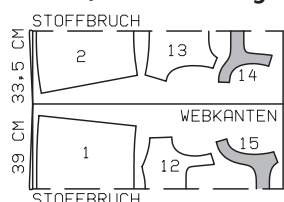
■ Epingler le devant inférieur endroit

contre endroit sur le devant supérieur, le
dos inférieur sur le dos supérieur. Pi-
quer. Surfiler les surplus de couture en
les saisissant ensemble, coucher vers le
haut.

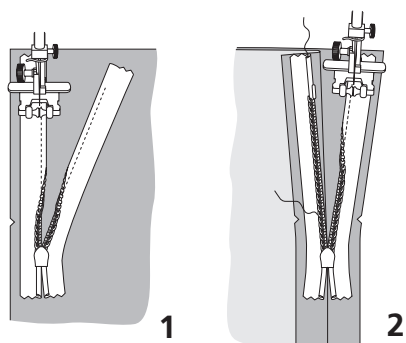
■ Disposer le parement devant endroit
contre endroit sur le devant, le pa-
rement dos endroit contre endroit sur
le dos, épingler les bords d'encolure et
d'emmanchures les uns sur les autres. Pi-
quer le long des bords d'encolure et
d'emmanchure, débiter et terminer
chaque fois à 2 cm sous les lignes de
couture d'épaules. Recouper les surplus
de couture, cranter aux arrondis à ras
des points de piqûre. Au devant (pas
au dos) retourner le parement sur
l'intérieur. Glisser les bords d'épaules
devant entre les bords d'épaule dos
non encore retournés, les faces endroit
du tissu du devant et dos resp. des pa-
rements se superposent. Piquer les cou-
tures d'épaules sur la tunique et le pa-
rement. Tirer le devant qui se trouve
sur l'intérieur et le parement devant un
bout vers le haut, écarter les surplus
de couture au fer, pour ceci glisser le
manche d'une cuiller à bois sous les
coutures. Puis piquer le reste des bords
d'encolure encore ouverts l'un sur
l'autre. Tirer le devant vers le bas pour
le sortir des bords d'épaules dos, ainsi
les parements dos se retournent sur
l'intérieur. Repasser les bords d'enco-
lure.

■ Placer le devant sur le dos, épingler la
couture latérale droite, disposer les pa-
rements de l'emmanchure une nouvelle
fois vers le haut, épingler les petits bords
de parement les uns sur les autres. Pi-
quer. Ecarter les surplus de couture au
fer, surfiler. Remplir à nouveau les
parements, les couder sur les surplus de
la couture latérale.

■ Fermeture à glissière dans la cou-
ture, couture latérale gauche : à l'emman-



Pour le tissu
plié en
double épais-
seur, l'endroit
se trouve à
l'intérieur.



chure gauche placer le biais encore une fois vers le haut. Surfiler les surplus de couture des bords de couture latéraux gauches. Ouvrir la fermeture à glissière et repousser la spirale avec l'ongle du pouce, ainsi vous pouvez voir la couture entre la bande et la spirale. Placer la fermeture à glissière ouverte avec sa partie supérieure sur l'endroit du tissu du bord de fente dos, les petites dents débutent à la couture de montage du biais. Afin que la fermeture à glissière puisse être piquée exactement dans la "ligne de couture", il faut calculer la distance entre le bord de bande et le bord de tissu : largeur de surplus de couture 1,5 cm moins 1 cm de largeur de ruban = 5 mm. Épingler l'extrémité de fermeture à glissière supérieure à 5 mm à côté du bord de surplus. À l'extrémité de fente marquée, l'extrémité de fermeture à glissière dépasse. Placer le pied presseur sur la fermeture à glissière de façon à ce que la spirale repose dans le

creux à droite à côté de l'aiguille (1). Piquer la fermeture à glissière à partir du haut jusqu'au repère de fente marqué. Fermer la fermeture à glissière. Épingler la deuxième bande de fermeture à glissière avec sa partie supérieure sur l'endroit du tissu du bord de fente devant, épingler, la distance par rapport au bord de surplus est de 5 mm. Ouvrir à nouveau la fermeture à glissière. Placer le pied presseur sur l'extrémité de fermeture à glissière supérieure, de façon à ce que la spirale repose dans le creux à gauche à côté de l'aiguille (2). Piquer la fermeture à glissière du haut vers le repère de fente. Fermer la fermeture à glissière. Épingler la couture latérale gauche sous la fermeture à glissière (le tissu est posé endroit contre endroit), disposer l'extrémité de fermeture à glissière inférieure vers le surplus de couture. Piquer la couture, débuter au bord inférieur et terminer si possible à ras à côté en-dessous des derniers points de couture de fermeture à glissière. Ecarter les surplus de couture au fer.

Remplir à nouveau les parements, les rabattre et les coudre sur les bandes de fermeture à glissière.

■ Recouper les surplus d'ourlet sur 1 cm de large, surfiler, remplir. Surpiquer le bord d'ourlet sur 5 mm de large.

■ Aux coutures latérales coudre sur la couture latérale des fils de bride d'env. 3 cm de long pour la bande à nouer. Tendre 4 à 6 fils, broder densément tout autour au point de cordonnet. Biaiser les extrémités de la bande à nouer.

TABLEAUX DE MESURE BURDA

MESURES POUR DAMES		stature 168 cm									
Taille		34	36	38	40	42	44	46	48	50	52
tour de poitrine	cm	80	84	88	92	96	100	104	110	116	122
tour de taille	cm	62	66	70	74	78	82	86	92	98	104
tour de hanches	cm	86	90	94	98	102	106	110	116	122	128
long. taille devant	cm	43	44	45	46	47	48	49	50	51	52
hauteur de poitrine	cm	25	26	27	28	29	30	31	32	33	34
longueur dos	cm	41	41	42	42	43	43	44	44	45	45
largeur dos	cm	33,5	34,5	35,5	36,5	37,5	38,5	39,5	41	42,5	44
largeur d'épaule	cm	12	12	12	13	13	13	13	14	14	14
longueur de bras	cm	59	59	60	60	61	61	61	61	62	62
tour de bras	cm	26	27	28	29	30	31	32	34	36	38
tour de cou	cm	34	35	36	37	38	39	40	41	42	43