

515C Robe ●● de burdafashion.com – Explications

Tailles 34, 36, 38, 40, 42, 44

Longueur à partir de la taille: 112 cm

Fournitures :

Crêpe de mousseline, larg. 145 cm :

Tissu I : 4,40 m,

Tissu II : 0,50 m,

Tissu III : 1,20 m.

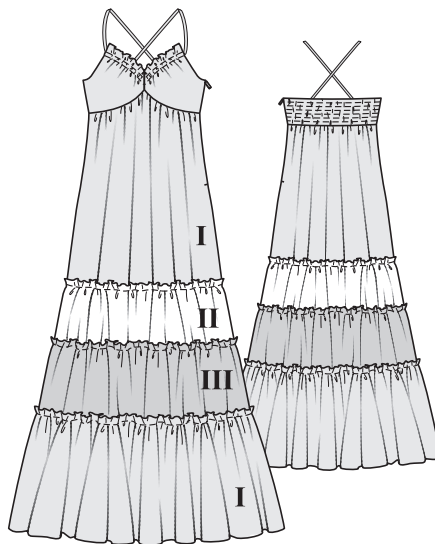
Mousseline pour la doublure, en 150 cm de large : 2,50 m.

1 fermeture à glissière invisible, long. 40 cm et pied presseur spécial. Fil élastique (smocks). Élastique à boutonnieres, 1,2 cm de large :

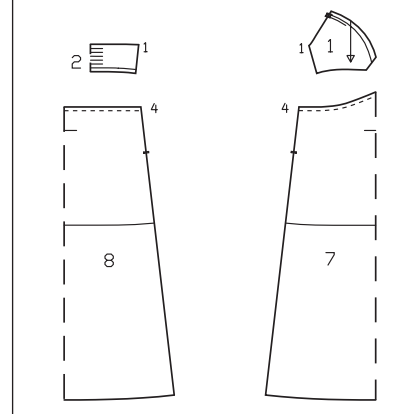
t. 34, 36 : 80 cm, t. 38 : 85 cm,

t. 40 : 90 cm, t. 42, 44 : 95 cm. 1 bouton plat. Fil à coudre.

Tissu conseillé : tissu pour robes, léger et fluide.



Pièces du patron 1, 2, 7 et 8



Patron papier imprimé en A4 :

Les pièces du patron sont imprimées sur 32 feuilles aux fines lignes de raccord. Lorsque toutes les feuilles sont imprimées, ordonnez-les en respectant l'ordre d'assemblage (voir feuille extra avec l'aperçu des pages imprimées).

Coupez chaque feuille séparément au bord supérieur et au bord droit le long de la fine ligne de raccord en débutant à la feuille inférieure gauche et collez ensemble avec précision les pièces le long des lignes de raccord.

Patron en papier :

Choisissez votre taille selon le tableau de mesures Burda : hauts, robes, vestes et manteaux selon le tour de poitrine,

jupes et pantalons selon le tour de hanches.

Si nécessaire, modifiez le patron en papier si le nombre de cm ne correspond pas exactement aux dimensions indiquées dans le tableau de mesures Burda. Découpez les pièces de patron d'après votre taille.

Plans de coupe

Crêpe de mousseline, larg. 145 cm

t. 34 à 44

Sur la pièce 1 figurent les lignes de piqûre pour la coulisse pour la t. 34. Pour les autres tailles, décaler les lignes en conséquence. Les lignes de piqûre pour le smock élastiqué (pièce 2) sont tracées directement sur le tissu (voir pièce dos).

Sur les pièces 7 et 8, tenir compte des diverses lignes d'ourlet pour la jupe et la doublure.

Coupe :

Les plans de coupe qui suivent montrent comment placer les pièces de patron sur le tissu. Veiller à ce que le sens du droit fil indiqué sur les pièces de patron soit parallèle aux lisières et aux bords de pliure du tissu.

Surplus de couture et d'ourlet :

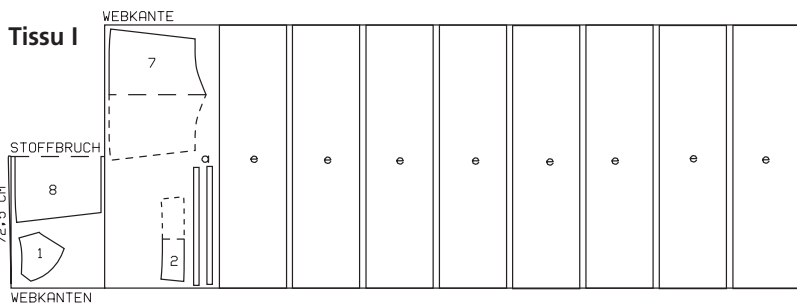
1,5 cm sur tous les bords et coutures.

Tissu I

1 Devant	2x
2 Dos dans la pliure du tissu	1x
7 Pann. jupe devant ds pliure tissu	1x
8 Pann. jupe dos ds pliure tissu	1x
a) 2 bretelles pour	

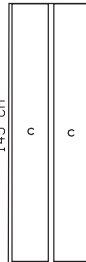
t. 34, 36 : 65 cm, t. 38, 40 : 70 cm,

t. 42, 44 : 75 cm de long, 3 cm de large (chacune, surplus compris).



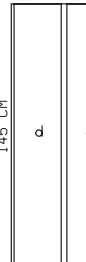
Tissu II

145 CM

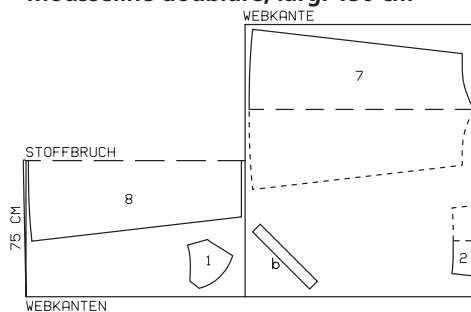


Tissu III

145 CM



Mousseline doublure, larg. 150 cm



Pour un tissu en double épaisseur, côté endroit dirigé vers l'intérieur, et vers le haut en simple épaisseur. Couper devant droite et gauche en miroir.

e) volant inférieur, long. 40 cm, largeur totale 11,00 m (haut du volant et surplus de couture compris),

Tissu II

c) volant supérieur, long. 23 cm, largeur totale 2,84 m (haut du volant et surplus de couture compris).

Tissu III

d) volant milieu, long. 29 cm, largeur totale 5,60 m (haut du volant et surplus de couture compris).

Reporter les tracés du patron sur les pièces en tissu :

Reporter les tracés du patron (lignes de couture et d'ourlet), les lignes et repères figurant dans les pièces du patron, à l'exception du droit-fil, à la roulette et au papier carbone Burda sur l'envers du tissu (voir mode d'emploi joint au papier carbone). Sur la pièce 1, reporter les lignes de piqûre pour la coulisse à l'aide de fil à coudre sur l'endroit du tissu.

Important : tester la roulette et le papier carbone sur une chute de tissu. Si les lignes doivent aussi apparaître sur l'endroit du tissu, exécuter de grands points avec du fil à coudre pris en double le long des bords du patron, en laissant une boucle d'env. 2 cm à ch. point. Recouper les boucles. Ecarter délicatement les deux épaisseurs de tissu. Recouper les brins de fils entre ces deux épaisseurs. Les extrémités de fil prises dans le tissu constituent les repères.

Mousseline de doublure

1 Devant	2x
2 Dos dans la pliure du tissu	1x
7 Pann. jupe devant ds pliure tissu	1x
8 Pann. jupe dos ds pliure tissu	1x

b) Bande coupée ds biais pour bord dos
t. 34: 43 cm, t. 36: 45 cm,
t. 38: 47 cm, t. 40: 49 cm,
t. 42: 51 cm, t. 44: 53 cm de long,
6 cm de large (surplus compris).

Réalisation :

Conseil : lorsque vous faufilez et piquez les coutures, les faces endroit du tissu se superposent. Arrêtez bien le début et la fin de la couture par des points arrière.

■ **Bretelles :** couper la bande de tissu en deux dans le sens de la longueur, endroit sur l'intérieur. Piquer à 7 mm du bord de pliure. Ne pas couper les fils trop court sur une extrémité afin de pouvoir retourner. Enfiler les fils dans une aiguille à repriser et arrêter. Glisser l'aiguille avec le chas en premier dans la bretelle. Repasser la bretelle.

■ **Devant :** poser les pièces de doublure devant endroit contre endroit sur les pièces de mousseline devant, épinglez les bords devant et latéraux superposés. Piquer en interrompant la couture sur les bords latéraux, entre les repères transversaux. Recouper les surplus de couture. Retourner les pièces devant. Repasser. Piquer le long des bords

devant au point zigzag serré. Pour la coulisse, surpiquer le bord devant comme menu indiqué sur le patron. Bâter les bords latéraux et inférieurs l'un sur l'autre. Glisser les bretelles dans les coulisses, épinglez les extrémités sur les surplus de la couture milieu devant. Superposer les pièces devant endroit contre endroit, piquer la couture milieu devant en débutant exactement au repère de la couture de montage de la jupe et en saisissant les extrémités des bretelles. Ecarter les surplus de couture au fer et surfiler.

■ **Dos :** poser la pièce de doublure dos envers contre envers sur la pièce de mousseline dos, bâter les bords superposés tout autour.

Pour le smock élastiqué, tracer les lignes de piqûre à la craie magique sur le côté doublure de la pièce dos :

t. 34, 36: 1,5 cm du bas près du repère de la couture de montage, puis encore 4x, en espaçant à ch. fois de 1,5 cm,
t. 38, 40: 1,6 cm du bas près du repère de la couture de montage, puis encore 4x, en espaçant à ch. fois de 1,6 cm,
t. 42, 44: 1,7 cm du bas près du repère de la couture de montage, puis encore 4x, en espaçant à ch. fois de 1,7 cm.

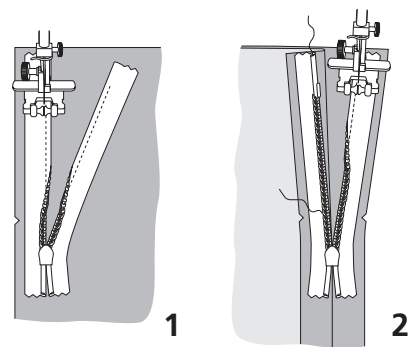
Poser le fil élastique (env. 10 cm plus long que la largeur dos) sur les repères, coudre au point zigzag, en débutant et terminant exactement sur le repère de la ligne de couture latérale. Le point doit être assez large pour ne pas saisir en même temps les fils élastiques.

■ **Couture latérale droite :** poser la pièce devant sur la pièce dos, endroit contre endroit, épinglez la couture latérale droite, le surplus de couture du bord supérieur dos dépasse. Piquer sans saisir les fils élastiques. Recouper les surplus de couture sur 1 cm, assembler et surfiler, repasser dans la pièce dos.

■ **Jupe :** poser le panneau de jupe mousseline devant endroit contre endroit sur le panneau mousseline dos, piquer la couture latérale droite. Recouper les surplus de couture sur 7 mm, assembler et surfiler, puis repasser dans le panneau dos de jupe. Coudre exactement de même la couture latérale droite sur la doublure de la jupe.

Poser la jupe mousseline avec l'envers contre l'endroit de la doublure jupe, bâter les bords supérieurs et latéraux superposés à longueur de fente. Froncer le bord supérieur de la jupe. Pour cela, piquer de ch. côté du repère de la ligne de couture à grands points, en débutant et en terminant sur le milieu devant. Maintenir les fils du dessous de la ligne de piqûre et glisser le bord supérieur de la jupe sur les fils, à la largeur du haut. Arrêter les fils. Répartir harmonieusement.

Épinglez la jupe endroit contre endroit sur le haut, les coutures latérales se superposent. Piquer. Recouper les surplus de couture sur 1 cm, assembler et surfiler, puis coucher vers le haut.



■ **Fermeture à glissière, couture latérale gauche :** surfiler le surplus des bords de couture gauches : saisi ensemble au-dessus du repère de fente, séparé en dessous. Ouvrir la fermeture à glissière et repousser la spirale avec l'angle du pouce, ainsi vous pouvez voir la couture entre le ruban et la spirale. Placer la fermeture ouverte avec sa partie supérieure sur l'endroit du tissu du bord de fente dos, les mailons débutent sur le repère du bord. Afin que la fermeture à glissière puisse être piquée exactement dans la « ligne de couture », calculer la distance entre le bord du ruban et le bord du tissu : largeur de surplus de couture 1,5 cm moins 1 cm de largeur de ruban = 5 mm. Épinglez l'extrémité supérieure de fermeture à glissière à 5 mm du bord de surplus de couture. L'extrémité inférieure de la fermeture à glissière dépasse au repère de l'extrémité de fente. Placer le pied presseur sur la fermeture à glissière de façon à ce que la spirale repose dans le creux à droite de l'aiguille (1). Piquer la fermeture à glissière à partir du haut jusqu'au repère de fente, sans saisir les fils élastiques. Fermer la fermeture à glissière. Épinglez le deuxième ruban de fermeture à glissière avec sa partie supérieure sur l'endroit du tissu du bord de fente devant, la distance au bord de surplus est de 5 mm. Ouvrir à nouveau la fermeture à glissière. Placer le pied presseur sur l'extrémité supérieure de la fermeture à glissière, de sorte que la spirale repose dans le creux à gauche de l'aiguille (2). Piquer la fermeture du haut jusqu'au repère de fente.

Fermer la fermeture à glissière. Inciser le surplus de couture de la jupe mousseline à l'extrémité de la fente, au ras des lignes de piqûre de la fermeture à glissière. Épinglez d'abord la couture latérale de la doublure de la jupe, sous la fermeture à glissière (côtés endroit du tissu superposés), en rabattant l'extrémité inférieure de fermeture à glissière vers le surplus de couture. Piquer la couture en débutant au bord inférieur et en terminant respectivement le plus à ras possible et sous les derniers points de couture de fermeture à glissière. Piquer la couture latérale de la jupe mousseline du bas jusqu'à la fente. Ecarter les surplus de couture au fer.

Env. 1 cm sous l'extrémité de fente sur la fermeture à glissière, coudre une bride de fil, puis couper l'extrémité en excès de la fermeture à glissière env. 3 cm sous cette bride. Plier en deux un carré de tissu d'env. 4x4 cm, poser sur l'extrémité de la fermeture et coudre.

Sur le bord de fente devant, replier vers l'intérieur l'extrémité supérieure du ruban de fermeture à glissière et coudre.

■ **Volants de la jupe:** assembler ch. pièce de volants endroit contre endroit (largeur de surplus de couture 1 cm). Fermer le volant en arrondi. Recouper les surplus sur 7 mm, assembler et surfiler, puis coucher vers un côté.

Sur les volants, surfiler ch. bord supérieur, et sur les volants supérieur et milieu surfiler le bord inférieur. Sur le volant inférieur, recouper le surplus du bord inférieur sur 1 cm, surfiler, replier vers l'intérieur et piquer sur 5 mm ou surfiler à la surjeteuse (ourlet roulé), en recoupant le surplus (1,5 cm).

Sur les volants, remplir ch. bord supérieur sur 3 cm vers l'intérieur et repasser. Pour froncer, piquer à 1,2 cm du bord de pliure à l'aide de grands points. Puis piquer de nouveau à 5 mm. Maintenir les fils du dessous des lignes de piqûre, glisser le volant inférieur sur 5,55 m, le volant milieu sur 2,80 m et le volant supérieur sur la largeur du bord inférieur de jupe.

Astuce: avant de froncer, répartir les volants et le bord inférieur du panneau de jupe en 8 panneaux de longueur identique et tracer les repères.

Épingler le volant inférieur sur le bord inférieur du volant milieu de manière à ce que le haut occupe une largeur de 3 cm sur le volant milieu. Piquer le volant exactement entre les lignes de fronces. Piquer le volant milieu exactement sur le bord inférieur du volant supérieur. Piquer le volant supérieur sur le volant inférieur.

■ **Bord supérieur dos, coulisse à élastique:** plier la bande coupée dans le biais en deux dans le sens de la longueur, endroit vers l'extérieur. Repasser. Épingler sur le bord supérieur dos de telle sorte qu'une largeur de bord de pliure de 2 cm se retrouve sur la pièce dos et que les bords ouverts se situent sur le surplus de couture. Replier les extrémités vers l'extérieur au-dessus de la couture latérale droite et respectivement 5 mm avant la fente de fermeture à glissière, épingler. Replier le surplus de fente avec la fermeture à glissière vers l'extérieur et épingler au-dessus de la bande sur le bord supérieur dos. Piquer le bord supérieur de la pièce dos sur la bande. Recouper les surplus de couture. Retourner sur l'intérieur les surplus de fente et la bande. Piquer le long du bord supérieur dos au point zigzag serré. Pour la coulisse à élastique, surpiquer le bord supérieur de la pièce dos exactement au milieu, entre le bord supérieur et la ligne supérieure du smock élastiqué, en piquant la bande coupée dans le biais.

Pour le smock élastiqué, tirer les fils élastiques: t. 34: 28 cm, t. 36: 30 cm, t. 38: 32 cm, t. 40: 34 cm, t. 42: 36 cm, t. 44: 38 cm.

Tirer l'élastique de boutonnière dans la coulisse du bord supérieur dos. Coudre le bouton sur une extrémité de l'élastique.

Enfiler la robe. Boutonner l'élastique devant, sous la poitrine, à la tension souhaitée. Répartir les fils élastiques de façon régulière et nouer les extrémités. Croiser les bretelles dans le dos, épingler sur le bord dos et coudre.

■ Remplir vers l'intérieur les surplus d'ourlet sur la jupe de doublure et repasser. Surliner les bords de pliure au point zigzag serré. Couper avec précaution le surplus qui dépasse au ras des points.

TABLEAU DES MESURES BURDA

MESURES POUR DAMES pour stature 168 cm											
taille		34	36	38	40	42	44	46	48	50	52
tour de poitrine	cm	80	84	88	92	96	100	104	110	116	122
tour de taille	cm	62	66	70	74	78	82	86	92	98	104
tour de hanches	cm	86	90	94	98	102	106	110	116	122	128
long. taille devant	cm	43	44	45	46	47	48	49	50	51	52
haut. de poitrine	cm	25	26	27	28	29	30	31	32	33	34
longueur dos	cm	41	41	42	42	43	43	44	44	45	45
largeur dos	cm	33,5	34,5	35,5	36,5	37,5	38,5	39,5	41	42,5	44
largeur d'épaule	cm	12	12	12	13	13	13	13	14	14	14
longueur de bras	cm	59	59	60	60	61	61	61	61	62	62
tour de bras	cm	26	27	28	29	30	31	32	34	36	38
tour du cou	cm	34	35	36	37	38	39	40	41	42	43

Copyright 2009 by Verlag Aenne Burda GmbH & Co. KG, Am Kestendamm 1, D-77652 Offenburg.

Tous droits réservés pour nos modèles de marque déposée. Leur exécution à des fins commerciales est strictement interdite.

L'éditeur décline toute responsabilité en cas de fausse manipulation des fournitures indiquées, d'application erronée des conseils de réalisation et des explications d'ouvrages, et pour toute utilisation détournée.