

Download-cartamodello 504D Tunica •• di burdafashion.com – istruzioni

Taglie 34, 36, 38, 40, 42, 44
Lunghezza dalla vita 33 cm

Occorrente:

raso elasticizzato in senso orizzontale, altezza 145 cm:
taglie 34, 36, 38: 1,15 m,
taglie 40, 42, 44: 1,20 m.
Fliselina G 785. 2,80 m di nastro di raso, largo circa 2 cm. 1 cerniera lampo invisibile lunga 40 cm e l'apposito piedino.

Stoffe consigliate: tessuti leggeri e fluenti per abiti, con o senza elasthan.

Stampa del cartamodello su fogli DIN A 4:

le parti del cartamodello vengono stampate con una sottile cornice su 15 fogli. Attendere fino a che tutti i fogli siano stampati, poi ordinarli come illustrato nel foglio extra, che riporta la disposizione generale dei fogli. Tagliare il lato superiore e il lato destro dei singoli fogli lungo la sottile linea di cornice; incollare le parti esattamente lungo le linee di cornice iniziando dal foglio inferiore sinistro.

Determinate la vostra taglia in base alla tabella delle misure di Burda: per le giacche e i cappotti orientatevi sulla circonferenza petto, per i pantaloni sulla circonferenza fianchi. Se necessario, modificate il cartamodello aggiungendo o togliendo i centimetri di differenza fra le vostre misure e quelle della tabella.

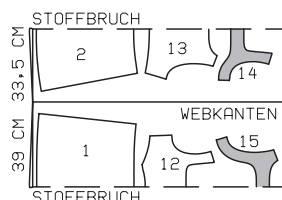
Tagliate le parti del cartamodello lungo la linea di contorno della vostra taglia.

Taglio:

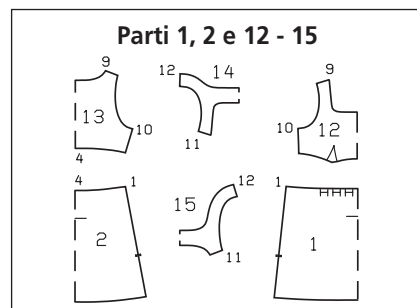
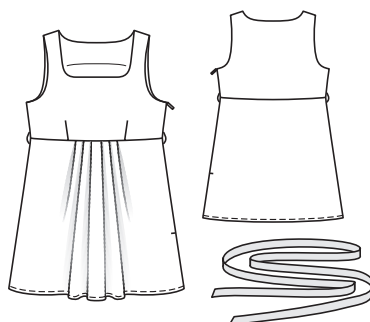
lo schema per il taglio in basso illustra come bisogna disporre le parti del cartamodello sulla stoffa. Fare attenzione che il drittofilo tracciato nelle parti sia parallelo alle cimose o al bordo piegato della stoffa.

Schema per il taglio taglie 34 – 44

raso, altezza 145 cm



Nella stoffa in doppio strato il dritto è all'interno.



Margini per le cuciture e l'orlo:

1,5 cm per tutti i bordi e le cuciture.

Raso:

- 1 davanti inferiore nella piegatura della stoffa 1x
- 2 dietro inferiore nella piegatura della stoffa 1x
- 12 davanti superiore nella piegatura della stoffa 1x
- 13 dietro superiore nella piegatura della stoffa 1x
- 14 ripiegio anteriore nella piegatura della stoffa 1x
- 15 ripiegio posteriore nella piegatura della stoffa 1x

Rinforzo

Rinforzare le parti che sono tracciate in grigio nello schema per il taglio. Applicare il rinforzo sul rovescio della stoffa.

Riportare i contorni del cartamodello sulla stoffa

Con la rotella dentellata e la carta copiativa Burda riportare sul rovescio della stoffa i contorni del cartamodello (le linee per le cuciture e l'orlo), così come tutte le linee e i contrassegni interni alle parti, eccetto il drittofilo (istruzioni più precise si trovano sulla confezione della carta copiativa). Riportare sul dritto della stoffa le linee per le pieghe eseguendo un'imbastitura a punti lunghi lungo tali linee.

Confezione

Consiglio: sovrapporre le parti di stoffa dritto su dritto per imbastirle e cucirle. Fermare l'inizio e la fine delle cuciture con alcuni punti indietro.

■ Cucire le pinces del seno, poi stirarle verso il centro davanti.

■ Montare le pieghe nella parte inferiore del davanti nella direzione indicata

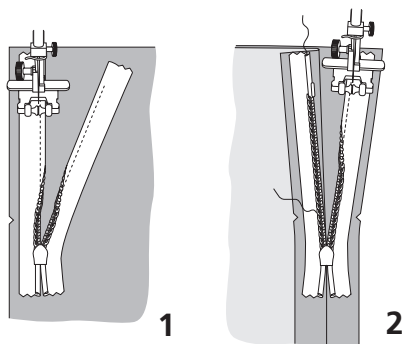
dalle frecce (le profondità delle pieghe sono rivolte verso il centro davanti) e imbastirle.

■ Disporre la parte inferiore del davanti su quella superiore e la parte inferiore del dietro su quella superiore, dritto su dritto; cucire le parti. Unire i margini di cucitura, rifinirli insieme, poi stirarli verso l'alto.

■ Disporre il ripiegio anteriore sul davanti e il ripiegio posteriore sul dietro, dritto su dritto, sovrapporre e appuntare i bordi degli incavi manica e dello scollo. Cucire lungo gli incavi manica e lo scollo, iniziare e terminare sempre 2 cm al di sotto della linea tracciata per la cucitura della spalla. Rifilare i margini di cucitura, nelle parti curve inciderli giungendo vicinissimo alla cucitura. Nel davanti (ma non nel dietro) rimboccare all'interno il ripiegio. Inserire i bordi anteriori delle spalle fra quelli posteriori, non ancora rivoltati; il dietro e il davanti poggiano dritto su dritto, così come i ripieghi. Cucire le spalle della tunica e del ripiegio Tirare fuori un pezzetto del davanti e del ripiegio anteriore, aprire e stirare i margini di cucitura, per facilitare l'operazione infilare il manico di un cucchiaino di legno sotto le cuciture. Dopo cucire il tratto ancora aperto dello scollo. Estrarre il davanti dai bordi delle spalle del dietro, il ripiegio posteriore verrà automaticamente a trovarsi all'interno. Stirare il bordo dello scollo.

■ Disporre il davanti sul dietro e appuntare la cucitura laterale destra, prima però disporre verso l'alto i ripieghi sull'incavo manica e appuntare insieme le estremità dei ripieghi. Chiudere la cucitura. Aprire e stirare i margini di cucitura, poi rifinirli. Disporre i ripieghi di nuovo all'interno e fissarli con alcuni punti sui margini della cucitura laterale.

■ **Cerniera lampo invisibile e cucitura laterale sinistra:** nell'incavo manica sini-



stro disporre i ripieghi di nuovo verso l'alto. Rifinire i margini dei bordi della cucitura laterale sinistra.

Aprire la cerniera lampo e allontanare la spirale con l'unghia del pollice, così che si possa vedere il punto in cui cucire fra la fettuccia e la spirale. Disporre la lampo aperta con il lato superiore rivolto verso il basso sul diritto del bordo posteriore dell'apertura; i dentini iniziano sulla cucitura di attaccatura del ripiego. Per poter cucire la lampo esattamente lungo la "linea di cucitura", calcolare la distanza del bordo della fettuccia dal bordo della stoffa: altezza del margine di cucitura (1,5 cm) meno 1 cm di altezza della fettuccia = 5 mm. Con uno spillo appuntare l'estremità superiore della lampo a 5 mm dal bordo del margine di cucitura; i dentini della lampo iniziano sulla cucitura di attaccatura del ripiego, l'estremità inferiore sporge

oltre il segno per la fine dell'apertura. Disporre il piedino della macchina da cucire sulla lampo, la spirale si deve trovare nella tacca a destra dell'ago (1). Cucire la lampo dall'alto fino al segno per l'apertura, poi chiuderla. Disporre il lato superiore della fettuccia ancora libera sul diritto del bordo anteriore dell'apertura e appuntarvela, distanza dal bordo del margine di cucitura: 5 mm. Aprire di nuovo la lampo. Disporre il piedino sull'estremità superiore della lampo, la spirale deve trovarsi nella tacca a sinistra dell'ago (2). Cucire la lampo dall'alto fino al segno apertura, poi chiuderla. Al di sotto della lampo appuntare i bordi della cucitura laterale sinistra, diritto su diritto, spingere verso il margine di cucitura l'estremità inferiore della lampo. Chiudere la cucitura, iniziare dal basso e terminare il più vicino possibile agli ultimi punti delle cuciture di attaccatura della lampo. Aprire e stirare i margini di cucitura.

Rimboccare all'interno i ripieghi, ripiegarli e cucirli sulle fettucce della lampo.

■ Tagliare il margine dell'orlo all'altezza di 1 cm, rifinirlo, stirarlo verso l'interno, poi impuntarlo a 5 mm di distanza dal bordo.

■ Fare le asole per i nastri sulle cuciture laterali, sopra la cucitura orizzontale; le asole, lunghe circa 3 cm, sono costituite dal barrette di filo: lanciare 4 - 6 fili e ricamarvi intorno fittamente a punto occhiello.

Tagliare in isbieco le estremità del nastro.

TABELLA DELLE MISURE BURDA

TAGLIE DA DONNA, altezza 168 cm											
Taglia		34	36	38	40	42	44	46	48	50	52
circonf. petto	cm	80	84	88	92	96	100	104	110	116	122
circonf. vita	cm	62	66	70	74	78	82	86	92	98	104
circonf. fianchi	cm	86	90	94	98	102	106	110	116	122	128
lungh. corpino dav.	cm	43	44	45	46	47	48	49	50	51	52
profondità petto	cm	25	26	27	28	29	30	31	32	33	34
lunghezza dietro	cm	41	41	42	42	43	43	44	44	45	45
larghezza dietro	cm	33,5	34,5	35,5	36,5	37,5	38,5	39,5	41	42,5	44
larghezza spalla	cm	12	12	12	13	13	13	13	14	14	14
lunghezza manica	cm	59	59	60	60	61	61	61	61	62	62
circonf. sup. manica	cm	26	27	28	29	30	31	32	34	36	38
circonferenza collo	cm	34	35	36	37	38	39	40	41	42	43