

515C Abito •• di burdafashion.com – Istruzioni

Taglie 34, 36, 38, 40, 42, 44

Lunghezza dal punto vita: 112 cm

Occorrente

Chiffon di crespo, alto 145 cm:

stoffa I: 4,40 m,

stoffa II: 0,50 m,

stoffa III: 1,20 m.

Chiffon per la fodera, alto 150 cm: 2,50 m.

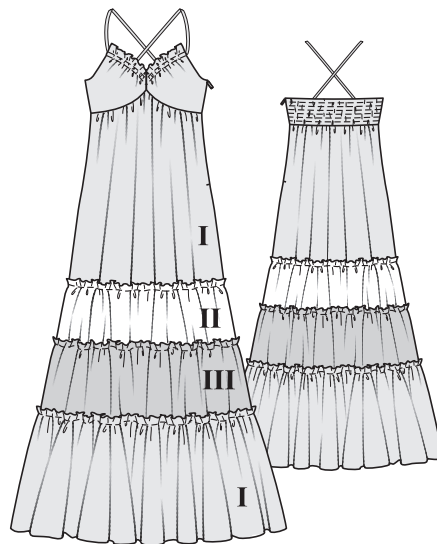
1 lampo, lunga 40 cm e piedino speciale per la macchina da cucire. Filo elasticizzato (smock). Elastico con occhielli, alto 1,2 cm:

taglie 34, 36: 80 cm, taglie 38: 85 cm,

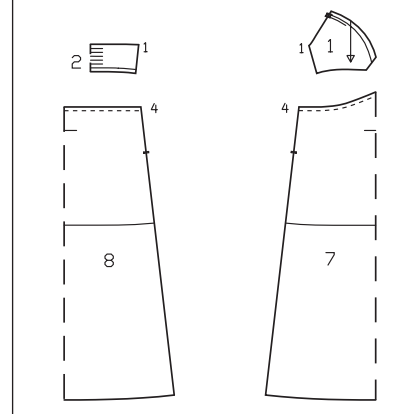
taglie 40: 90 cm, taglie 42, 44: 95 cm.

1 bottone piatto. Filo da cucito.

Tessuti consigliati: tessuti per abiti leggeri e fluenti.



Parti del cartamodello 1, 2, 7 e 8



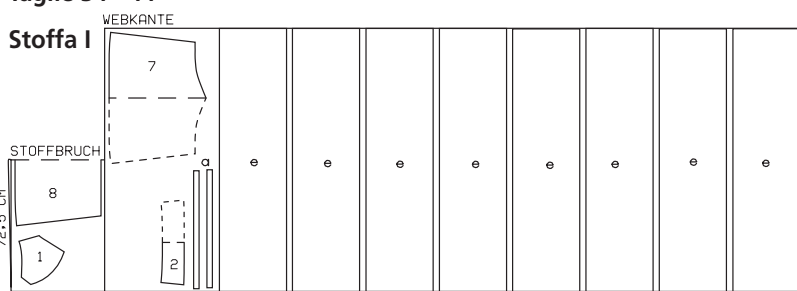
Cartamodello in caso di stampa DIN A 4

Le parti del cartamodello si stampano su 32 pagine con una cornice sottile. Attendere finché sono state stampate tutte le pagine. Disporre le pagine in modo che le parti corrispondano (vedi foglio extra con la panoramica delle pagine stampate).

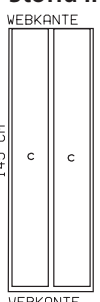
Schemi per il taglio

Chiffon di crespo, alto 130 cm

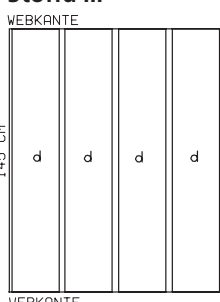
Taglie 34 - 44



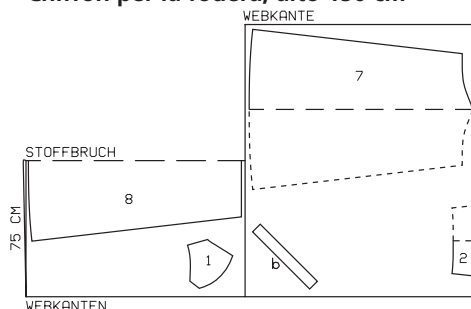
Stoffa II



Stoffa III



Chiffon per la fodera, alto 150 cm



Tagliare le singole pagine lungo il bordo superiore e destro seguendo la linea sottile della cornice e iniziando dalla pagina inferiore sinistra. Incollare tra di loro le parti esattamente lungo le linee della cornice.

Cartamodello

Cercare la propria taglia in base alla tabella delle misure Burda: gonne e pantaloni in base alla circonferenza fianchi,

top, abiti, giacche e cappotti in base alla circonferenza petto.

Se necessario modificare il cartamodello secondo i centimetri di differenza delle vostre misure rispetto a quelle della tabella delle misure Burda.

Tagliare le parti del cartamodello della propria taglia.

Nella parte 1 le linee di impuntura per la coulisse sono tracciate per la taglia 34. Per le rimanenti taglie spostare le linee in base alle linee della taglia. Le linee di impuntura per il punto smock (parte 2) vengono riportate direttamente sulla stoffa (vedi dietro).

Nelle parti 7 e 8 tenere conto delle diverse linee d'orlo per la gonna e la fodera.

Taglio

Gli schemi per il taglio a sinistra mostrano come vanno disposte le parti del cartamodello sulla stoffa. Fare attenzione che il drittofilo indicato nelle parti del cartamodello risulti parallelo alle cimose ovv. al bordo di ripiegatura.

Margini di cucitura e d'orlo:

1,5 cm lungo tutti i bordi e cuciture.

Stoffa I

1 davanti 2 volte

2 dietro nella ripiegatura della stoffa 1 volta

7 telo gonna davanti nella ripiegatura della stoffa 1 volta

8 telo gonna dietro nella ripiegatura della stoffa 1 volta

a) 2 bretelle, lunghezza:

taglie 34, 36: 65 cm, taglie 38, 40: 70 cm,

Con la stoffa doppia il dritto è all'interno, altrimenti il dritto è disposto verso l'alto. Davanti destro e sinistro specularmente.

taglie 42, 44: 75 cm, altezza 3 cm (compresi a margini).

e) balza inferiore gonna, lunga 40 cm, ampiezza totale 11,00 m (compresi bordo di attaccatura superiore e margini),

Stoffa II

c) balza superiore gonna, lunga 23 cm ampiezza totale 2,84 m (compresi bordo di attaccatura superiore e margini).

Stoff III

d) balza intermedia gonna, lunga 29 cm, ampiezza totale 5,60 m (compresi bordo di attaccatura superiore e margini).

Riportare i contorni del cartamodello sulla stoffa

Con la rotella dentellata e la carta copiativa riportare sul rovescio della stoffa i contorni del cartamodello (linee di cucitura e d'orlo) e le linee e i contrassegni all'interno delle parti, eccetto il drittofilo (istruzioni più dettagliate si trovano nella confezione della carta copiativa). Nella parte 1 riportare con il filo da cucire sul dir. della stoffa le linee di cucitura per la coulisse.

Importante: fare una prova con la rotella dentellata e la carta copiativa su un ritaglio di stoffa. Se le linee si vedono anche sul dritto bisogna procedere diversamente. Eseguire lungo i bordi del cartamodello dei punti lunghi con il filo doppio, lasciando dopo ogni punto un'asola di ca. 2 cm. Staccare con cautela le parti di stoffa e tagliare le barrette di filo che si formano tra i due strati. I fili che rimangono sulla stoffa fungono da contrassegno.

Chiffon per la fodera

1 davanti	2 volte
2 dietro nella ripiegatura della stoffa	1 volta
7 telo gonna davanti nella ripiegatura della stoffa	1 volta
8 telo gonna dietro nella ripiegatura della stoffa	1 volta

b) striscia in isbiaco per il bordo posteriore dello scollo, lunghezza
taglia 34: 43 cm, taglia 36: 45 cm,
taglia 38: 47 cm, taglia 40: 49 cm,
taglia 42: 51 cm, taglia 44: 53 cm, altezza 6 cm (compresi i margini).

Confezione

Avvertenza: sovrapporre le parti di stoffa dritto su dritto per imbastire e chiudere le cuciture. Fissare l'inizio e la fine delle cuciture con alcuni punti indietro.

■ **Bretelle:** piegare le strisce di stoffa a metà longitudinalmente, dritto all'interno. Impunturare a 7 mm dal bordo di ripiegatura. Su un'estremità lasciare i fili piuttosto lunghi per rivoltare. Infilare i fili in un ago da ricamo ed annodarli. Far passare l'ago attraverso la bretella con la cruna in avanti. Stirare.

■ **Davanti:** disporre i davanti in fodera dir. su dir. su quelli in chiffon. Appuntare sovrapposti i bordi dello scollo anteriori e laterali. Impunturare, interrom-

pendo la cucitura sui bordi laterali in corrispondenza dei trattini trasversali. Tagliare i margini, rivoltare i davanti e stirare. Eseguire uno zig-zag fitto lungo i bordi anteriori dello scollo. Impunturare il bordo anteriore dello scollo per la coulisse come indicato sul cartamodello. Imbastire sovrapposti i bordi laterali e inferiori. Infilare le bretelle nelle coulisse, appuntare le estremità sui margini della cucitura centrale davanti. Sovrapporre i davanti dir. su dir., chiudere la cucitura centrale davanti, iniziando esattamente dalla cucitura di attaccatura della gonna contrassegnata e comprendendo le estremità delle bretelle. Stirare i margini di cucitura aprendoli e rifinirli.

■ **Dietro:** disporre il dietro in fodera rov. su rov. su quello in chiffon, imbastire sovrapposti i bordi tutt'intorno.

Per il punto smock tracciare le linee di impuntura sul lato in fodera del dietro con un gessetto:

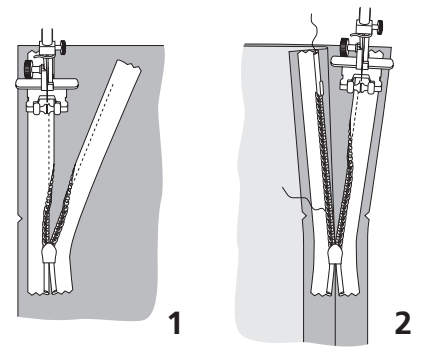
taglie 34, 36: quella inferiore a 1,5 cm dalla cucitura di attaccatura contrassegnata, poi altre 4 volte a intervalli di 1,5 cm,
taglie 38, 40: quella inferiore a 1,6 cm dalla cucitura di attaccatura contrassegnata, poi altre 4 volte a intervalli di 1,6 cm,
taglie 42, 44: quella inferiore a 1,7 cm dalla cucitura di attaccatura contrassegnata, poi altre 4 volte a intervalli di 1,7 cm.

Disporre il filo elasticizzato (ca. 10 cm più lungo della larghezza del dietro) sui contrassegni, cucirvi sopra uno zig-zag, iniziando e terminando esattamente sulla linea della cucitura laterale contrassegnata. L'altezza del punto va impostata in modo che il filo elasticizzato non venga compreso.

■ **Cucitura laterale destra:** disporre il davanti dritto su dritto sul dietro, appuntare la cucitura later. destra, il margine del bordo superiore dietro sporge. Impunturare senza comprendere i fili elasticizzati. Tagliare i margini all'altezza di 1 cm, rifinirli uniti e stirarli verso il dietro.

■ **Gonna:** disporre il telo davanti in chiffon dir. su dir. su quello dietro, chiudere la cucitura laterale destra. Tagliare i margini all'altezza di 7 mm, rifinirli uniti e stirarli verso il telo gonna dietro. Chiudere allo stesso modo la cucitura laterale destra della fodera.

Disporre la gonna in chiffon con il rov. sul dritto della gonna in fodera, imbastire sovrapposti i bordi superiori e quelli laterali alla lunghezza dell'apertura. Arricciare il bordo superiore della gonna: eseguire un'impuntura con punti lunghi ad ambo i lati della linea di cucitura contrassegnata, iniziando e terminando sul centro davanti. Trattenere i fili inferiori delle linee di cucitura ed arricciare il bordo superiore della gonna sui fili superiori all'ampiezza della parte superiore. Annodare e fili e



distribuire uniformemente l'ampiezza. Appuntare la gonna dir. su dir. alla parte superiore, le cuciture laterali combaciano. Impunturare. Tagliare i margini all'altezza di 1 cm rifinirli uniti e stirarli verso l'alto.

■ **Lampo invisibile, cucitura laterale sinistra:** rifinire i margini lungo i bordi di cucitura a sinistra: al di sopra del segno dell'apertura uniti, al di sotto singolarmente. Aprire la lampo e distendere bene la spirale con l'unghia del pollice, in modo che sia visibile il punto in cui cucire tra spirale e nastro della lampo. Disporre la lampo aperta con il lato superiore sul dritto della stoffa lungo il bordo posteriore dell'apertura, i dentini iniziano sul bordo dello scollo contrassegnato. Per poter cucire la lampo esattamente nella "linea di cucitura" calcolare la distanza del bordo del nastro dal bordo della stoffa: altezza del margine di cucitura 1,5 cm meno 1 cm di altezza del nastro = 5 mm. Appuntare con uno spillo l'estremità superiore della lampo a 5 mm dal bordo del margine di cucitura. L'estremità inferiore della lampo sporge oltre il segno per la fine dell'apertura. Piazzare il piedino della macchina da cucire sulla lampo in modo che la spirale si trovi nella tacca a destra dell'ago (1). Cucire la lampo dall'alto fino al segno per l'apertura, senza comprendere i fili elasticizzati. Chiudere la lampo. Disporre l'altro nastro della lampo con il lato superiore sul dritto del bordo dell'apertura anteriore ed appuntarlo con uno spillo. Distanza dal bordo del margine di cucitura = 5 mm. Riaprire la lampo. Disporre il piedino sull'estremità superiore della lampo, la spirale deve trovarsi nella tacca a sinistra dell'ago (2). Cucire la lampo dall'alto fino al segno dell'apertura e chiudere la lampo. Incidere il margine di cucitura della gonna in chiffon alla fine dell'apertura fino a filo delle linee di impuntura della lampo. Appuntare dapprima la cucitura laterale della fodera al di sotto della lampo (dir. su dir.) disponendo verso il margine di cucitura l'estremità inferiore della lampo. Chiudere la cucitura iniziando dal bordo inferiore, terminare la cucitura il più vicino possibile agli ultimi punti delle cuciture di attaccatura della lampo. Poi impunturare la cucitura laterale della gonna in chiffon dal basso fino all'incisione. Stirare i margini di cucitura aprendoli.

Ca. 1 cm al di sotto della fine dell'apertura eseguire una barretta di filo sulla lampo, poi tagliare l'estremità eccedente della lampo ca. 3 cm al di sotto della barretta. Piegare a metà un pezzo di stoffa da ca. 4x4 cm, disporlo intorno alla fine della lampo e cucirlo.

Sul bordo anteriore dell'apertura piegare verso l'interno e cucire l'estremità superiore del nastro della lampo.

■ **Balze gonna:** unire tra di loro dir. su dir. le parti per le balze (margini = 1 cm). Chiudere le balze ad anello. Tagliare i margini all'altezza di 7 mm, rifinirli uniti e stirarli verso un lato.

Rifinire il bordo superiore delle balze e anche quello inferiore della balza superiore e centrale. Sulla balza inferiore tagliare il margine del bordo inferiore all'altezza di 1 cm, rifinirlo, stirarlo verso l'interno ed impunturarlo all'altezza di 5 mm o rifinirlo con la macchina da cucire taglia e cuci tagliando il margine (1,5 cm).

Stirare verso l'interno per 3 cm il bordo superiore delle balze. Per l'arricciatura eseguire un'impuntura con punti lunghi a 1,2 cm dal bordo di ripiegatura e a 5 mm dalla prima impuntura. Trattenere i fili inferiori delle linee di impuntura, arricciare la balza inferiore all'ampiezza di 5,55 m, quella centrale a 2,80 m e quella superiore all'ampiezza del bordo inferiore della gonna.

Consiglio: prima di eseguire l'arricciatura suddividere le balze e il bordo inferiore della gonna in 8 parti uguali e contrassegnarle.

Appuntare la balza inferiore al bordo inferiore della balza intermedia in modo che il bordo di attaccatura superiore giaccia per 3 cm sulla balza intermedia. Impunturare la balza esattamente tra le linee di arricciatura. Impunturare allo stesso modo la balza intermedia sul bordo inferiore della balza superiore.

Impunturare la balza superiore al bordo inferiore della gonna.

■ **Bordo superiore dietro, passaelastico:** piegare la striscia in isbieco a metà longitudinalmente, diritto all'esterno e stirare. Appuntare la striscia in isbieco sul bordo superiore dietro in modo che il bordo di ripiegatura giaccia per 2 cm sul dietro e i bordi aperti giacciono sul margine di cucitura. Piegare verso l'esterno le estremità sulla cucitura laterale destra ovv. 5 mm prima dell'apertura per la lampo ed appuntare. Piegare verso l'esterno il margine dell'apertura con la lampo ed appuntarlo sulla striscia in isbieco al bordo superiore dietro. Impunturare il bordo superiore dietro sulla striscia in isbieco. Tagliare i margini. Rivoltare verso l'interno i margini dell'apertura e la striscia in isbieco. Eseguire uno zig-zag fitto lungo il bordo superiore dietro. Per il passaelastico impunturare il bordo superiore dietro esattamente al centro tra bordo superiore e linea a punto smock superiore, fissando la striscia in isbieco.

Tirare i fili elasticizzati per il punto smock: taglia 34: 28 cm, taglia 36: 30 cm, taglia 38: 32 cm, taglia 40: 34 cm, taglia 42: 36 cm, taglia 44: 38 cm.

Infilare l'elastico con occhielli nel passaelastico del bordo superiore dietro, cucire il bottone su un'estremità dell'elastico.

Indossare il vestito. Abbottonare l'elastico con occhielli sotto al seno all'ampiezza desiderata. Regolare l'ampiezza dei fili elasticizzati ed annodare saldamente le estremità. Incrociare le bretelle sul dorso, appuntarle al bordo posteriore dello scollo e cucirle.

■ Stirare verso l'interno i margini d'orlo della gonna in fodera. Rifinire i bordi di ripiegatura con uno zig-zag fitto, tagliare con cautela il tessuto eccedente a filo dei punti.

TABELLA DELLE MISURE BURDA

TAGLIE DA DONNA, statura 168 cm											
Taglia		34	36	38	40	42	44	46	48	50	52
Circonf. petto	cm	80	84	88	92	96	100	104	110	116	122
Circonf. vita	cm	62	66	70	74	78	82	86	92	98	104
Circonf. fianchi	cm	86	90	94	98	102	106	110	116	122	128
Lung. corp. davanti	cm	43	44	45	46	47	48	49	50	51	52
Profondità petto	cm	25	26	27	28	29	30	31	32	33	34
Lunghezza dietro	cm	41	41	42	42	43	43	44	44	45	45
Larghezza dietro	cm	33,5	34,5	35,5	36,5	37,5	38,5	39,5	41	42,5	44
Larghezza spalla	cm	12	12	12	13	13	13	13	14	14	14
Lunghezza manica	cm	59	59	60	60	61	61	61	61	62	62
Circon. sup. manica	cm	26	27	28	29	30	31	32	34	36	38
Circonferenza collo	cm	34	35	36	37	38	39	40	41	42	43

Copyright 2009 by Verlag Aenne Burda GmbH & Co. KG, Am Kestendamm 1, D-77652 Offenburg.

Diritti d'autore riservati a termine di legge su tutti i modelli, cartamodelli e disegni. Vietata la riproduzione a carattere industriale. La casa editrice non risponde di eventuali danni causati dall'uso scorretto del cartamodello, dei materiali, dall'esecuzione errata delle istruzioni e dei consigli o dall'utilizzo non appropriato dei modelli.